

Notice d'emploi TIVIDEO

Logiciel de configuration Video Station art. 349310



INDEX

1. Conditions requises Hardware et Software	page 4
2. Installation	page 4
3. Concepts de base	page 8
3.1 Boutons généraux pour la sélection des fonctions	page 8
3.2. Nouveau projet	page 10
3.3. Ouvrir projet	page 11
3.4. Recevoir la configuration	page 13
3.5. Actualiser firmware	page 14
3.6. Sélectionner langue logiciel	page 15
3.7. Connexion de la Video Station à un PC	page 16
4. Nouveau projet	page 17
4.1. La page initiale	page 17
4.2. La section Éléments disponibles	page 18
4.3. La section Moniteur	page 19
4.4. La section Propriétés de l'élément	page 20
5. Procédure de création du projet	page 21
6. Importation sous Excel® de fichiers exportés de TIVIDEO	page 27

1. Conditions requises Hardware et Software



Attention: le programme TIVIDEO constitue l'instrument essentiel de configuration de la Video station.

Le contenu de ce programme fait l'objet de droits exclusifs de la société Bticino SpA

Conditions Hardware

- PC avec processeur Pentium >400 MHz.
- 128 MB di memoria RAM.
- Carte graphique SVGA à résolution de 800x600.
- Lecteur CD-ROM.
- Souris.

Conditions Software

- Windows 98 S.E., 2000 ou XP, Internet Explorer 5.5 ou supérieur.

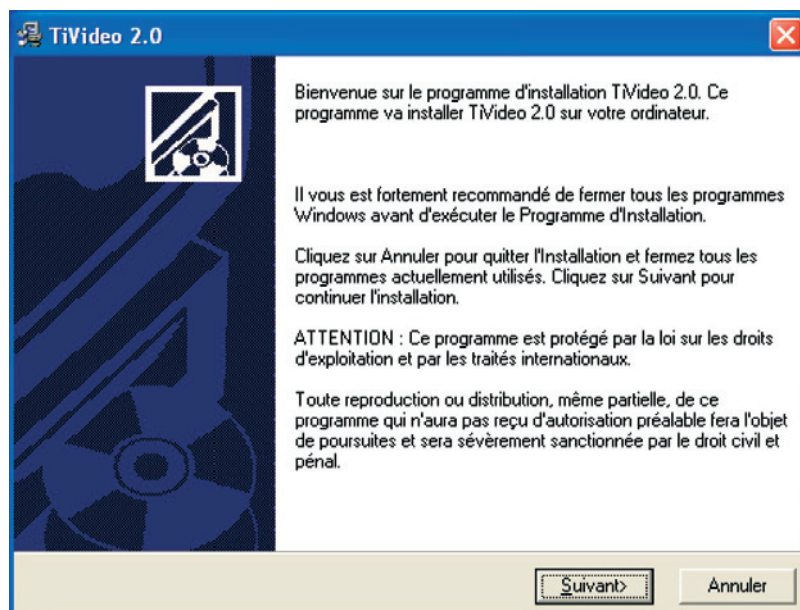
2. Installation

Pour installer le programme TIVIDEO, procéder comme suit:

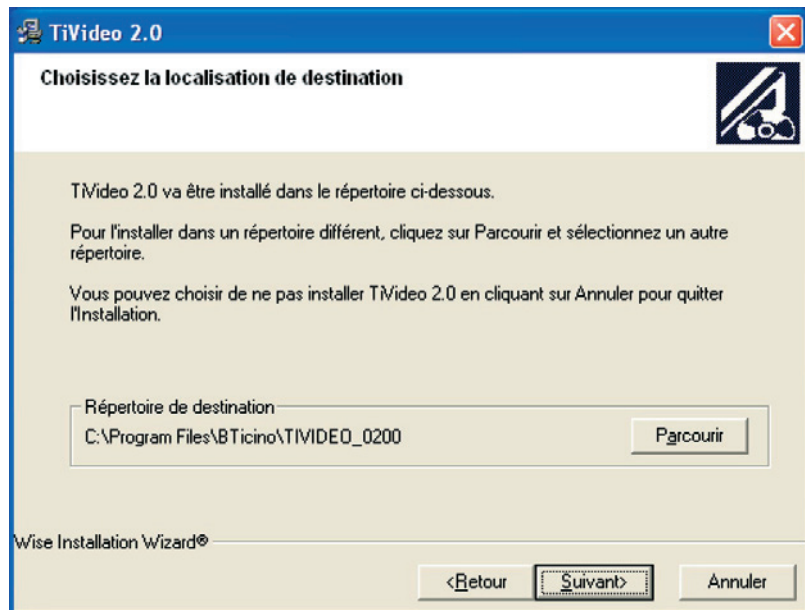
1. Placer le Cd-rom dans le lecteur.
2. Après visualisation de la page principale au format Web, sélectionner l'option «Installer TIVIDEO».
3. Une fois cette opération effectuée, le programme d'installation effectue la copie des fichiers de système nécessaires à l'exécution du programme TIVIDEO.

En confirmant au fur et à mesure les différentes opérations, seront visualisées les pages indiquées plus bas.

La première page qui s'affiche contient des conseils d'installation et les avertissements légaux relatifs au copyright.



Cliquer sur le bouton **Suivant**.

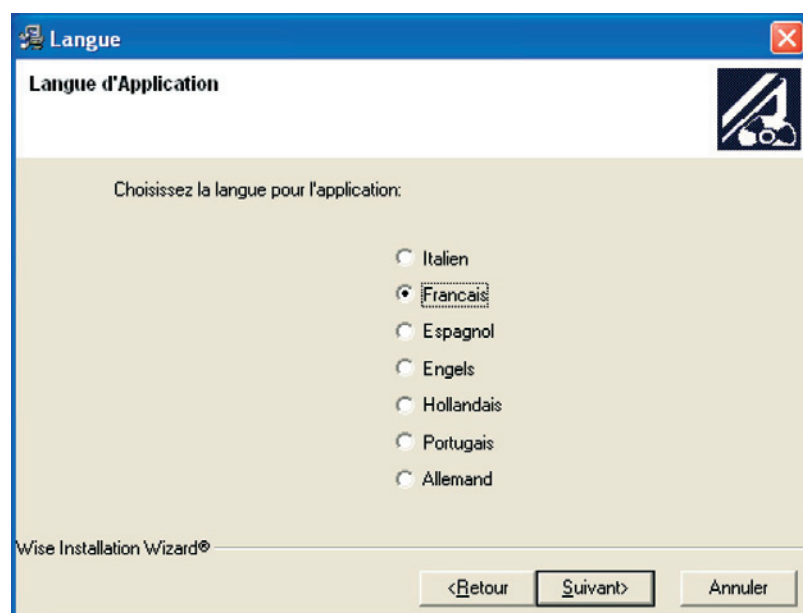


Cliquer sur le bouton **Suivant** pour installer le programme dans le dossier prédéfini «c:\Programmi\Bticino\TIVIDEO_0200».

ou bien:

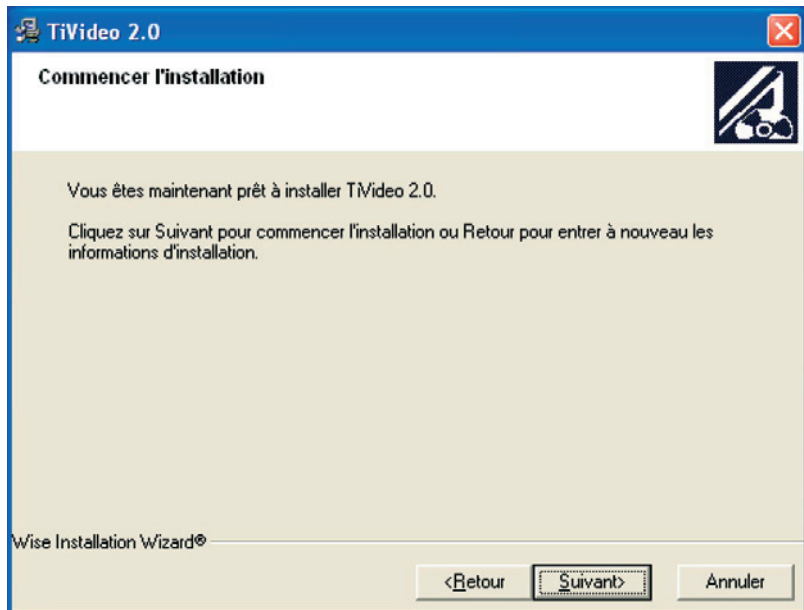
Cliquer sur le bouton **Parcourir** pour sélectionner le parcours voulu puis cliquer sur **Suivant**.

En cliquant sur **Suivant** s'affiche la page permettant de sélectionner la langue du programme TIVIDEO.



Sélectionner la langue puis cliquer sur **Suivant**

Avant de lancer l'installation, s'affiche le demande de confirmation.

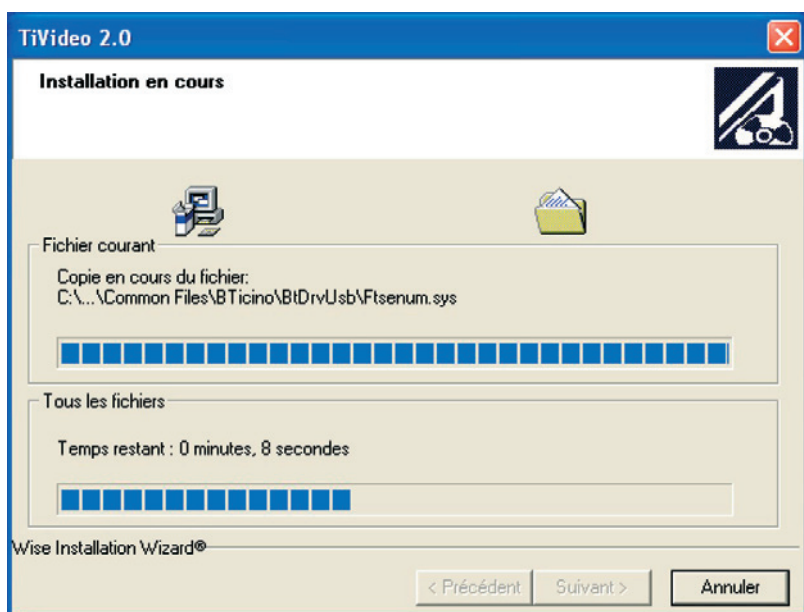


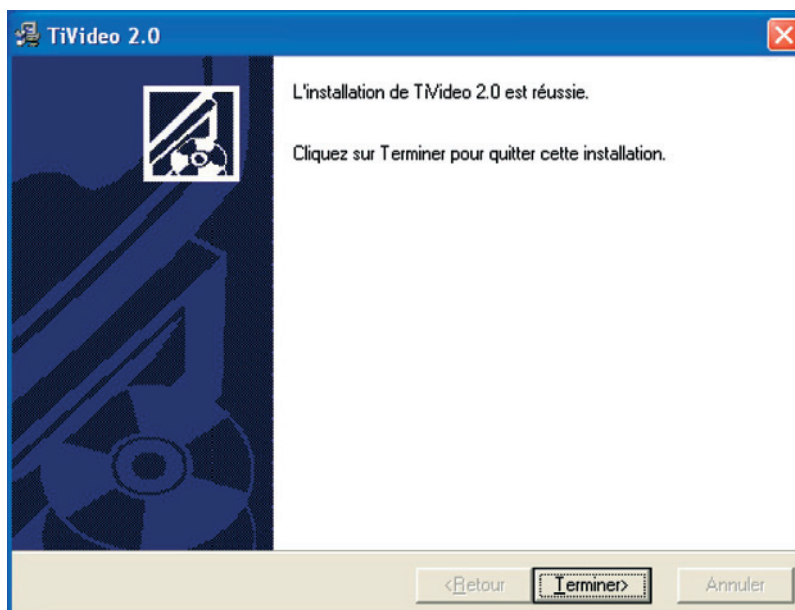
Cliquer sur le bouton **Suivant** si vous êtes prêt à installer TIVIDEO.

ou bien:

Cliquer sur **Retour** pour revenir à la page précédente.

Est ensuite lancée l'installation du programme:





Cliquer sur **Terminer** pour terminer la procédure.


En fonction de la configuration du logiciel d'exploitation, il est éventuellement nécessaire de redémarrer le système.

3. Concepts de base

Le logiciel TIVIDEO permet d'effectuer la configuration de la Video station. En fonction des exigences de l'installateur et de l'utilisateur, il est possible d'entamer un nouveau projet ou bien de modifier un projet existant. Dans le présent manuel, tous les exemples se réfèrent à un «nouveau projet».

Créer un nouveau projet

- Lancer TIVIDEO.
- Réaliser un nouveau projet.
- Transmettre les données à la Video station.

 **Attention:** pour garantir son bon fonctionnement, le logiciel doit être installé dans le respect des instructions du manuel d'installation fourni avec le dispositif.

Modifier un projet existant

- Recevoir du dispositif les données de la configuration actuelle.
- Apporter les éventuelles modifications.
- Envoyer à la Video station les données du projet réalisé.

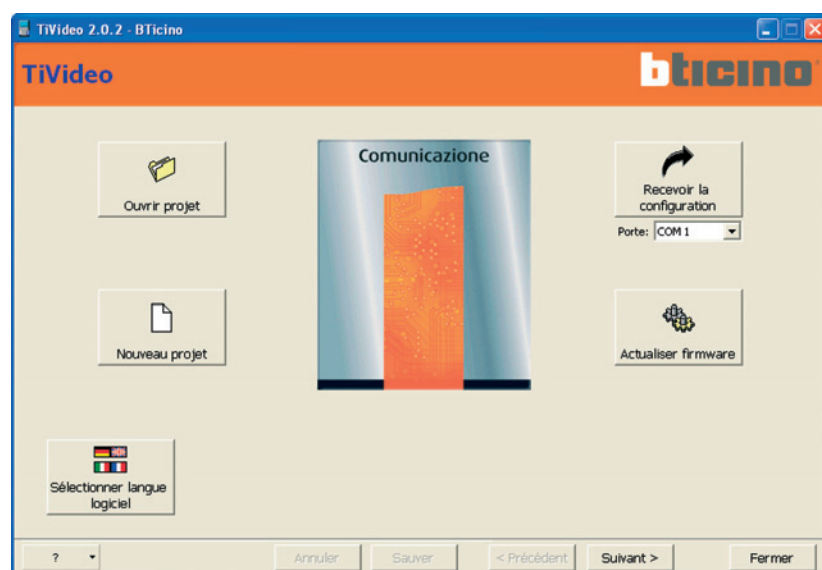
TIVIDEO permet par ailleurs de mettre à jour la version du firmware de la Video station (Mise à jour firmware) sur la base de nouvelles révisions fournies par Bticino.

3.1. Boutons généraux pour la sélection des fonctions

Les fonctions proposées par TIVIDEO sont les suivantes:

- Nouveau projet
- Ouvrir projet
- Recevoir la configuration
- Actualiser firmware
- Sélectionner langue logiciel

Ces fonctions peuvent être sélectionnées en cliquant sur les icônes correspondantes de la page d'ouverture.



Barre de navigation




Au bas de chaque page, est présente la barre de navigation constituée des commandes suivantes:

- **Annuler**: permet de revenir à la page principale. Est demandée la confirmation et éventuellement la sauvegarde des configurations du projet en cours;
- **Sauver** (Sauvegarder): permet de sauvegarder les configurations du projet en cours quand bien même serait-il incomplet;
- **Précédent**: permet de revenir à la page précédente. Dans le cas où cette fonction serait utilisée depuis la page «Configuration Home Page», le programme retourne à la page principale après demande de confirmation puisqu'une telle opération entraîne la perte des configurations;
- **Suivant**: permet de passer à la page suivante;
- **Fermer** (Quitter): permet de quitter le programme et de sauvegarder éventuellement les configurations du projet en cours;
- **?**: Fournit des informations sur le logiciel utilisé:
 - Informations sur: nom et version du programme,
 - Versions supportées: est indiquée la compatibilité de la version utilisée aussi bien concernant des versions précédentes du même logiciel que concernant le firmware de la Video station.

Quand ces commandes s'affichent en gris, cela indique qu'elles ne sont pas disponibles sur la page visualisée.

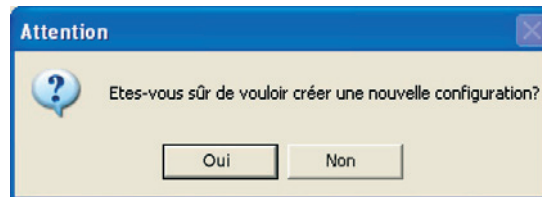
3.2. Nouveau projet

 **Note:** les opérations décrites dans le présent chapitre sont également valables pour la modification d'un projet existant ouvert par l'intermédiaire de la fonction "Ouvrir Projet".

Permet de créer un nouveau projet.

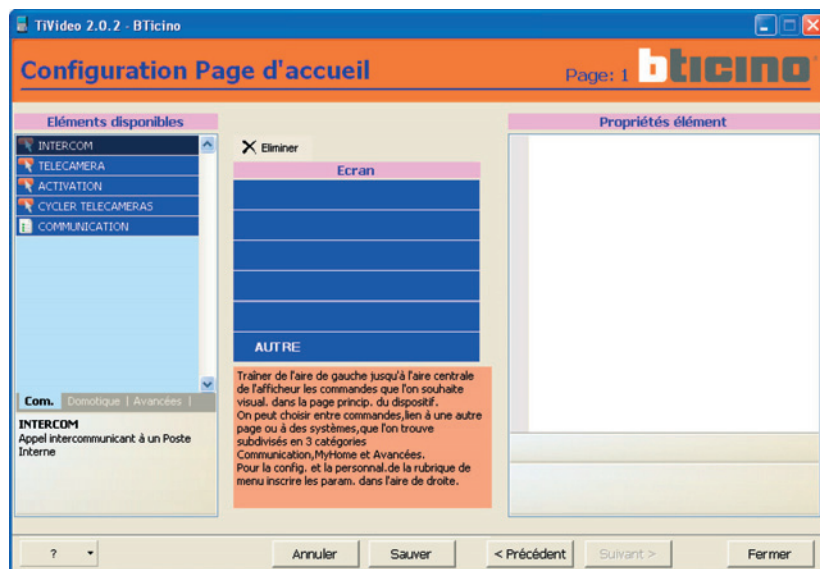
Cliquer sur la touche "Nouveau projet"

S'affiche ensuite:



Cliquer sur le bouton **OUI**.

S'affiche ensuite la première page du projet:



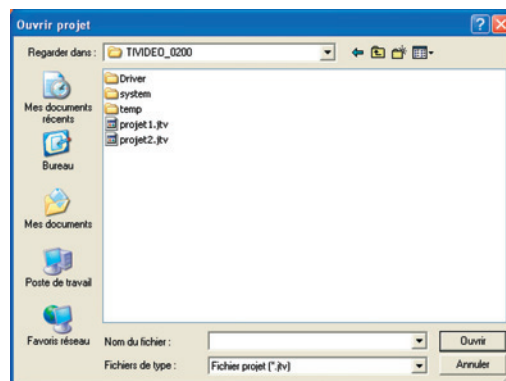
3.3. Ouvrir projet

Permet de charger dans le programme TIVIDEO un projet précédemment réalisé et archivé ensuite sur le PC. Une fois l'opération effectuée, le projet peut être:

- Modifié et sauvegardé sur le PC (prêt pour un téléchargement).
- Modifié et envoyé ensuite à la Video station.
- Envoyé à la Video station sans être modifié.

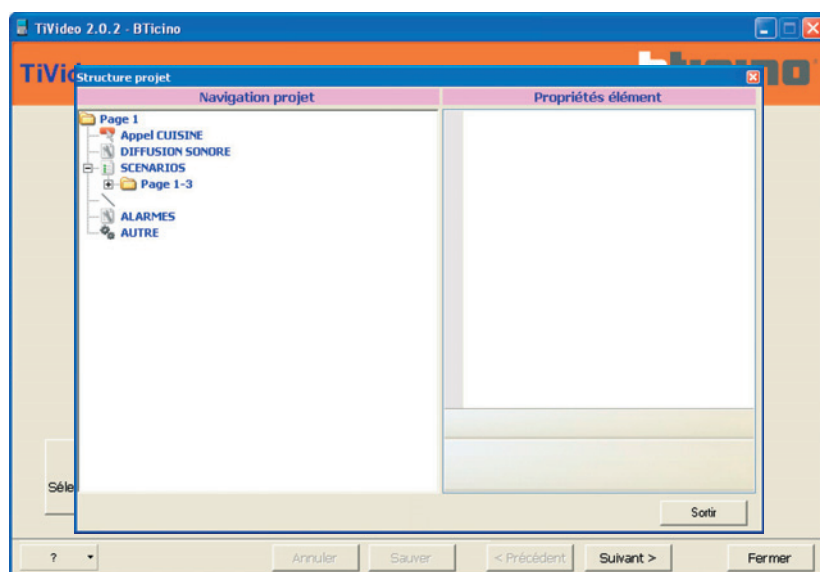
Cliquer sur la touche **Ouvrir Projet**.

S'affiche ensuite:

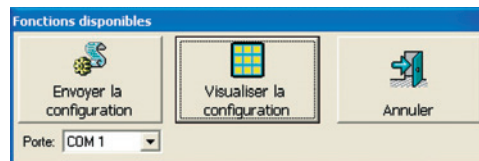


Sélectionner le fichier du projet (.jtv) dont on souhaite importer le projet. Il est également possible d'importer des projets réalisés à l'aide du logiciel TIVIDEODISPLAY; dans ce cas, sont importées les seules configurations compatibles avec TIVIDEO et les éventuelles configurations incompatibles sont automatiquement éliminées.

Cliquer sur le bouton **Ouvrir**. S'affiche ensuite une page récapitulative qui montre la configuration précédemment effectuée (si le projet a été créé avec TIVIDEODISPLAY, les champs incompatibles avec TIVIDEO sont mis en évidence en rouge et automatiquement éliminés); pour fermer la fenêtre, cliquer sur **Fermer**.

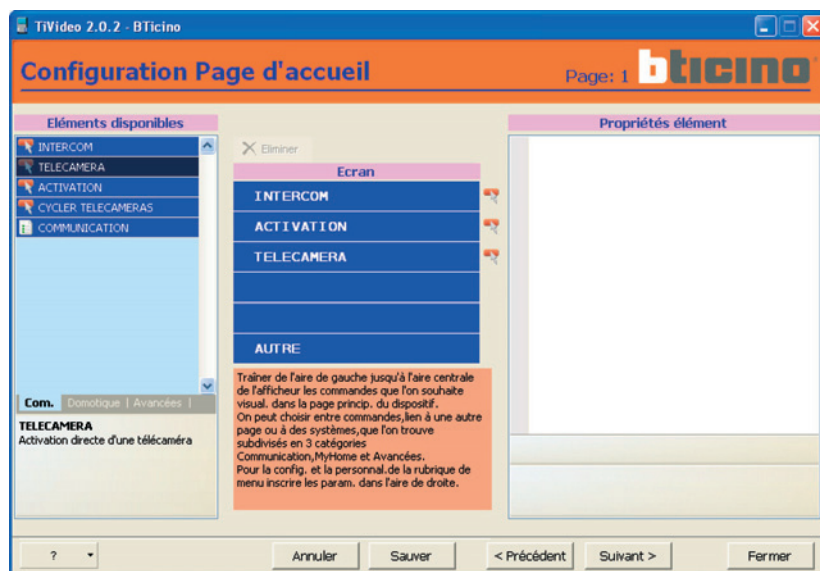


Si le projet est complet, s'affiche la fenêtre:



Cliquer sur **Envoyer** pour envoyer la configuration au dispositif ou bien sur «Visualiser» pour visualiser le projet.

Cliquer sur **Suivant** pour visualiser le projet.



Depuis ce point, il est possible de modifier le projet chargé.
Les modalités de modification sont décrites aux chapitres 4 et 5.

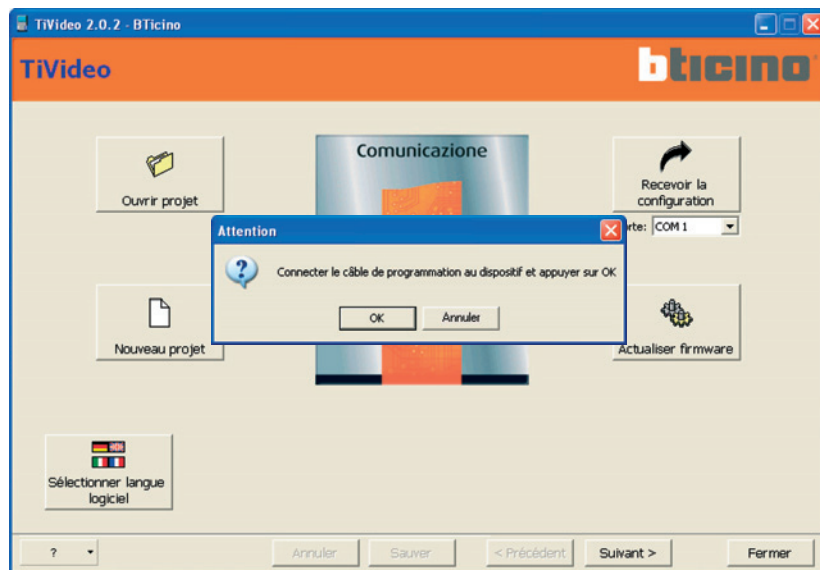
3.4. Recevoir la configuration

Permet de recevoir la configuration actuelle de la Video station en l'important sur un PC afin de la modifier.

Exécution:

- Connecter la Video Station à un PC comme indiqué au chapitre 3.7.
- Cliquer sur le bouton "Recevoir la configuration".

S'affiche ensuite:

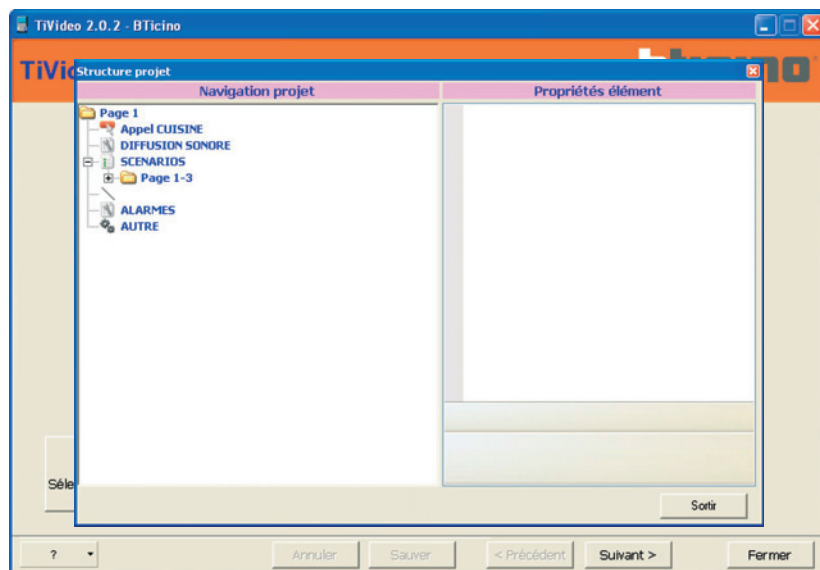


Après avoir connecté le câble, cliquer sur **OK** pour continuer.

Le programme met en communication PC et Video station.

Attendre, l'opération pouvant durer quelques secondes.

S'affiche ensuite:



Une fois la configuration reçue, il est possible de la modifier en utilisant les procédures décrites aux chapitres 4 et 5.

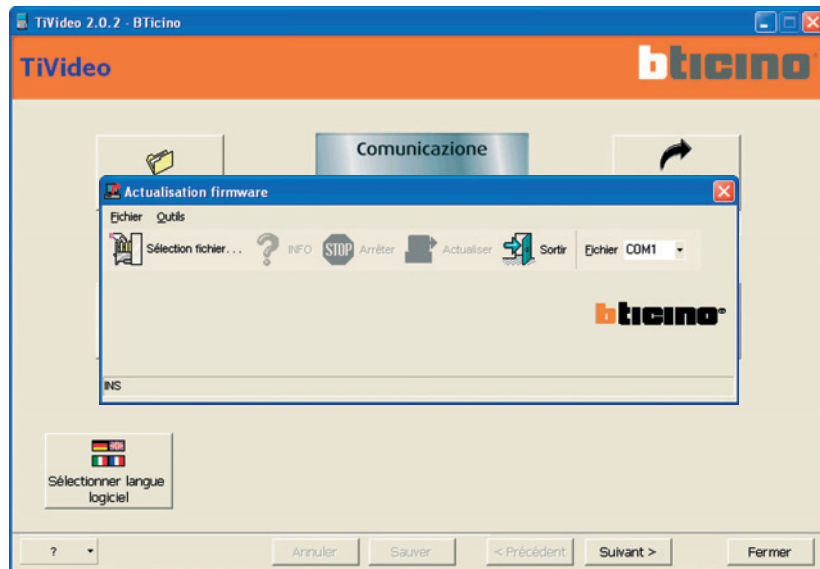
3.5. Actualiser firmware

Permet d'effectuer la mise à jour du firmware de la Video station.

Exécution:

- Connecter la Video station à un PC comme indiqué au chapitre 3.7.
- Cliquer sur le bouton "Actualiser firmware".

S'affiche la fenêtre du programme **download firmware** qui permet de télécharger le firmware sur la Video station.



- Cliquer sur l'icône **sélectionner fichier** du programme et sélectionner le fichier **.fwz** à installer.
- En cliquant sur le bouton **Info**, il est possible de connaître les différences entre le nouveau firmware et les versions précédentes.
- Cliquer sur **actualiser** sur lancer le téléchargement.

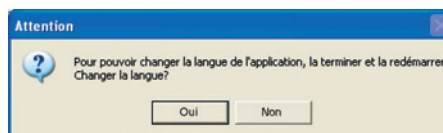
3.6. Sélectionner langue logiciel

Permet de sélectionner la langue d'utilisation du logiciel TIVIDEO.
En cliquant sur le bouton «Sélectionner langue logiciel» s'affiche la page:



Pour renoncer à la modification de la langue du logiciel, cliquer sur le bouton **Annuler**.
Pour modifier la langue, sélectionner la langue voulue en cliquant sur le bouton correspondant puis cliquer sur le bouton **Confirmer**.

Est ensuite demandée la confirmation à travers le message suivant:



Si le choix est confirmé, TIVIDEO est fermé et il est ensuite possible de l'utiliser à nouveau en le redémarrant.
Au redémarrage, le logiciel utilise la langue sélectionnée lors de la session précédente.

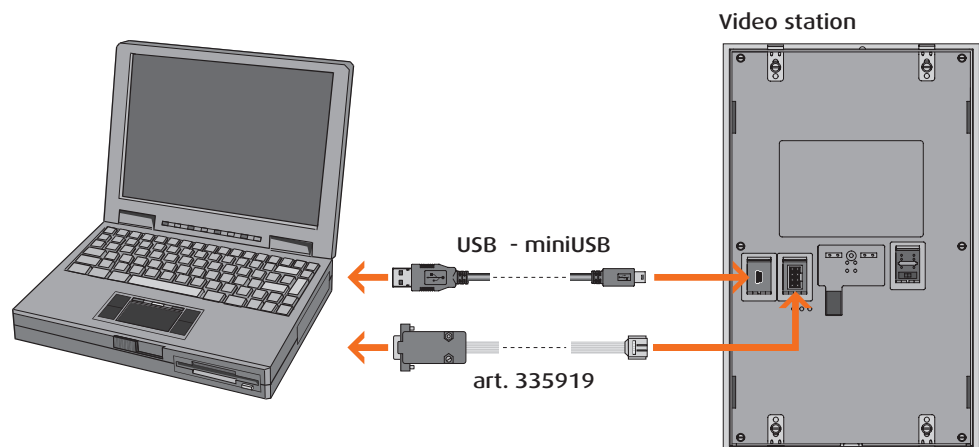
3.7. Connexion de la Video Station à un PC

Pour exécuter les fonctions "Envoyer la configuration", "Recevoir la configuration" et "Actualiser firmware", il est avant tout nécessaire de connecter la Video station à un PC et s'assurer qu'est sélectionné le bon port.

L'opération doit s'effectuer comme suit:

Connecter le câble de programmation art. **335919** à un port sériel du PC et au connecteur à six voies de la Video station.

Dans le cas où le PC serait dépourvu de port sériel, utiliser un adaptateur USB-sériel. Comme alternative, il est possible d'utiliser un câble USB en le branchant entre le connecteur miniUSB du dispositif et un port USB du PC.



 **Ne pas utiliser les deux câbles simultanément.**

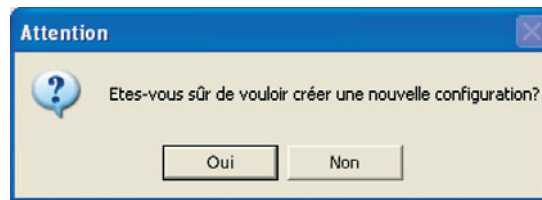
Afin que la communication puissent être assurée, la Video station doit être connectée au BUS et alimentée.

Les fonctions **nouveau projet** et **ouvrir projet** peuvent être utilisées sans connecter le PC à la Video station.

NOTE: En cas d'installation sur Windows 98 SE, lors de la première connexion de la Video station au PC s'affiche l'instruction: «Introduire le disque avec l'étiquette «FTI USB Drivers Disk» pour pouvoir terminer l'installation du driver du câble USB». Cliquer sur OK, puis sur PARCOURIR, choisir le dossier «C/Programmi/File Comuni/Bticino/BtDrvUsb» puis cliquer à nouveau sur OK.

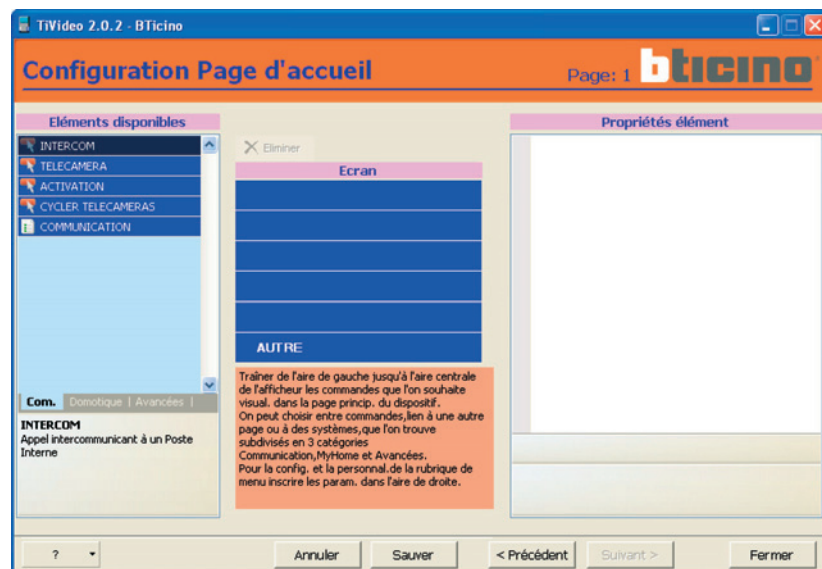
4. Nouveau projet

En cliquant sur "Nouveau Projet" s'affiche le demande de confirmation du choix:



4.1. La page initiale

Après avoir confirmé, s'affiche la page de configuration suivante:



La page est subdivisée en trois sections:

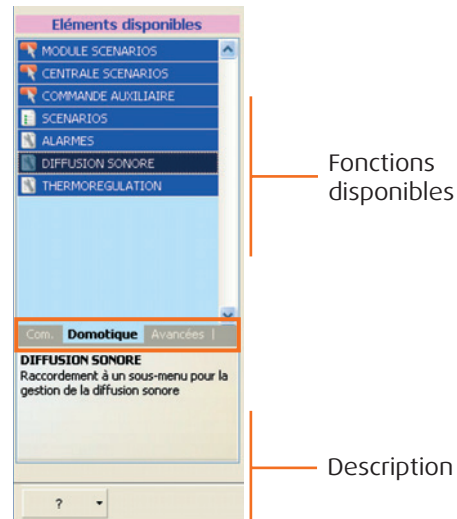
- La section **Éléments disponibles**, à gauche, indique les fonctions disponibles.
- Au centre, la section **Moniteur** représente la page qui sera ensuite affichée sur la Video station.
- La section **Propriétés élément**, à droite, permet de personnaliser les noms et de rentrer les paramètres relatifs aux différentes fonctions.

4.2. La section Éléments disponibles

Dans cette section il est possible de choisir les fonctions à ajouter au menu de la Video station. Les fonctions sont regroupées en trois catégories: Communication, Domotique et Avancées. Durant la configuration du projet, il est possible, en cliquant sur le nom correspondant, de passer d'une catégorie à l'autre selon les besoins.



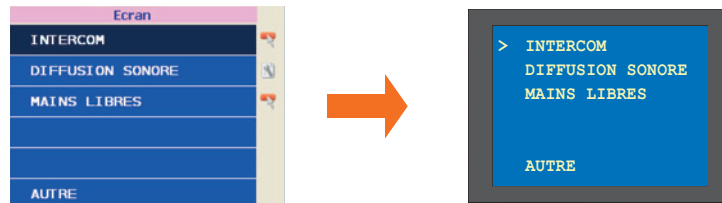
En sélectionnant, une fonction, il est possible d'en lire une brève description dans le cadre inférieur de la fenêtre.



Pour ajouter une fonction au projet, il suffit de cliquer dessus et, en maintenant enfoncée la touche de la souris, de la faire glisser sur la section Moniteur.

4.3. La section Moniteur




La section moniteur montre le menu tel qu'il se présentera sur la Video station. La première page correspond à la page principale du menu. Cette page est constituée de 6 lignes. Les 5 premières sont personnalisables tandis que sur la dernière s'affiche l'indication AUTRE (cette indication ne peut être ni personnalisée ni éliminée).



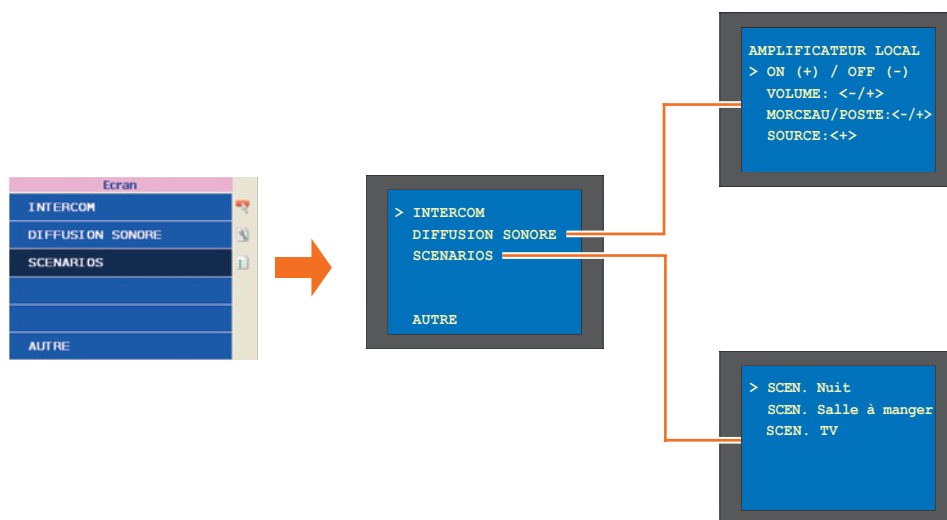
Pour pouvoir continuer la configuration, il est nécessaire d'ajouter au moins une fonction. Il n'est par conséquent pas nécessaire de configurer toutes les lignes. Ainsi, dans le cas où l'on ne souhaiterait, par exemple, ajouter que trois fonctions, il est possible de les disposer librement sans devoir nécessairement utiliser les lignes de haut en bas.



Les fonctions qu'il est possible d'ajouter à la page principale sont de trois types: l'icône en marge indique le type de fonction:

-  Fonction simple.
-  Lien avec une page; la configuration doit être effectuée lors de la phase suivante du projet (voir exemple scénarios pages 21 et 22).
-  Lien avec une page; la configuration, si nécessaire, doit être effectuée directement sur cette page (voir exemple diffusion page 20).

En cas d'ajout de fonctions de type  ou , le menu de la Video station sera constitué de deux niveaux.



Pour éliminer une fonction de la section Moniteur, cliquer dessus puis sur la touche Éliminer.

4.4. La section Propriétés de l'élément

Toutes les fonctions ajoutées à la section Moniteur doivent être configurées. Après avoir sélectionné la fonction, s'affichent dans la section Propriétés de l'élément les paramètres à configurer.

Il est possible, dans ce cas, de renommer le champ «Description» pour créer un nouveau nom plus intuitif (par exemple «appeler cuisine» au lieu de «Intercom»).

En cliquant sur les champs à configurer, est visualisée une brève description de la

Propriétés élément - INTERCOM	
Fonction	
Type Intercom	Interne
Configuration	
Description	INTERCOM
Adresse PI	01
Description	

Paramètres à configurer

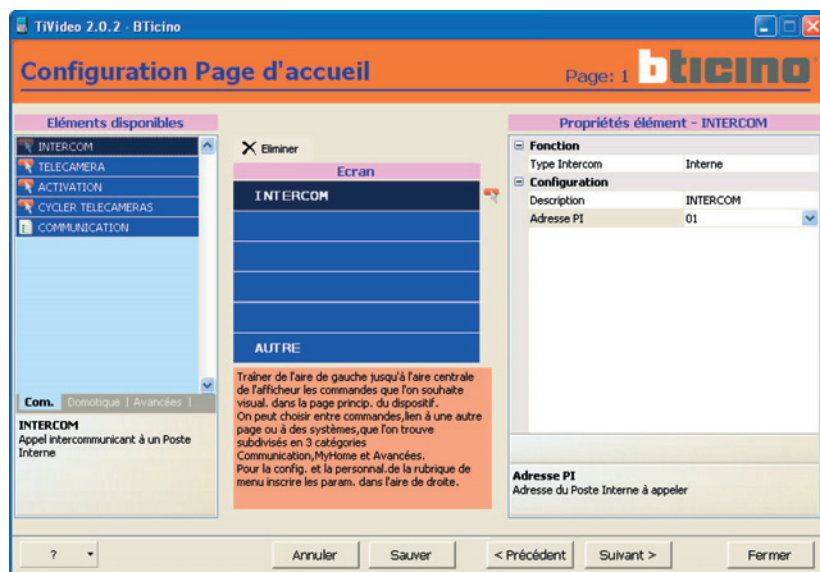
Description

5. Procédure de création du projet

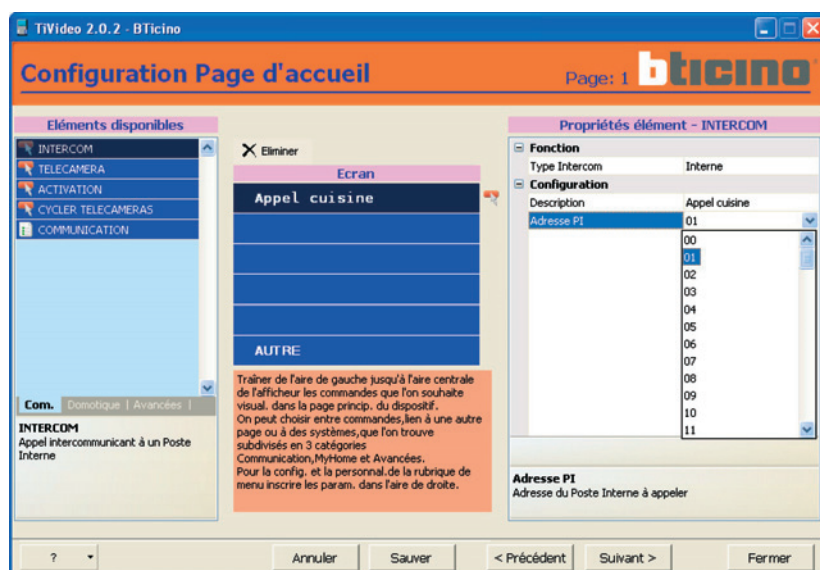
Dans le présent chapitre est présenté un exemple de projet qui prévoit la programmation des fonctions Intercom, Diffusion sonore, Scénarios et Alarmes. Ces fonctions ont été choisies dans la mesure où elles représentent les différents types de configuration envisageables.

1° Étape

Faire glisser une fonction dans la section Moniteur.

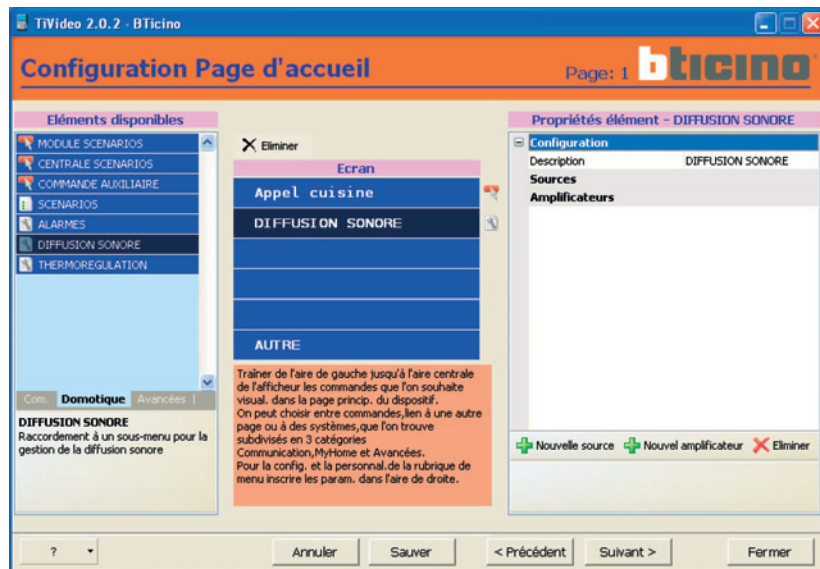



Dans la section Propriétés éléments, configurer l'adresse du Poste interne auquel l'appel doit faire référence et en personnaliser éventuellement la description.

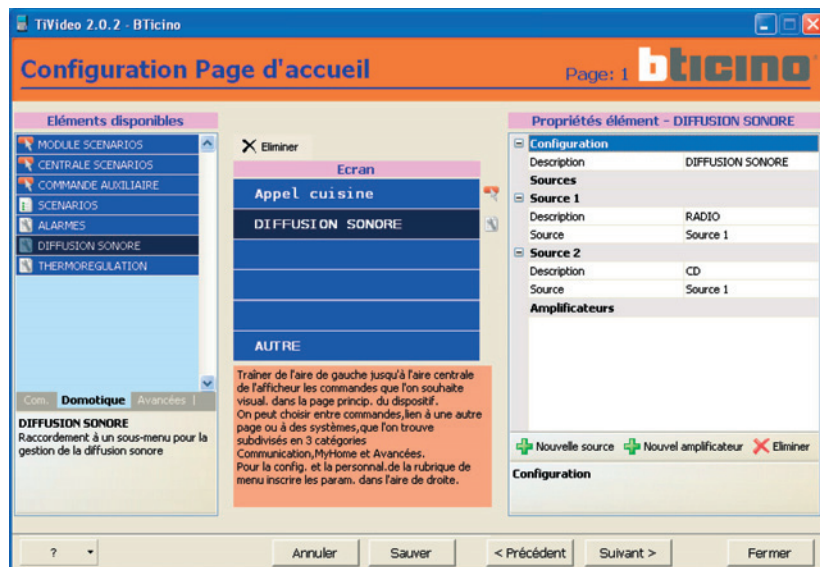


2° Étape

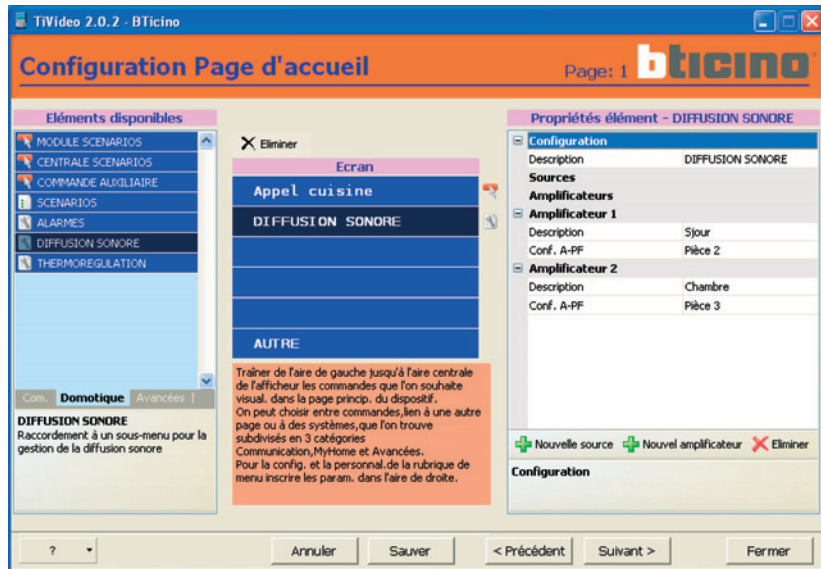
Cliquer sur l'indication Domotique, faire glisser la fonction Diffusion sonore dans la section Moniteur.



Dans la section Propriétés élément, il est possible, en cliquant sur la touche  Nouvelle source d'ajouter un maximum de quatre sources et de personnaliser la description.

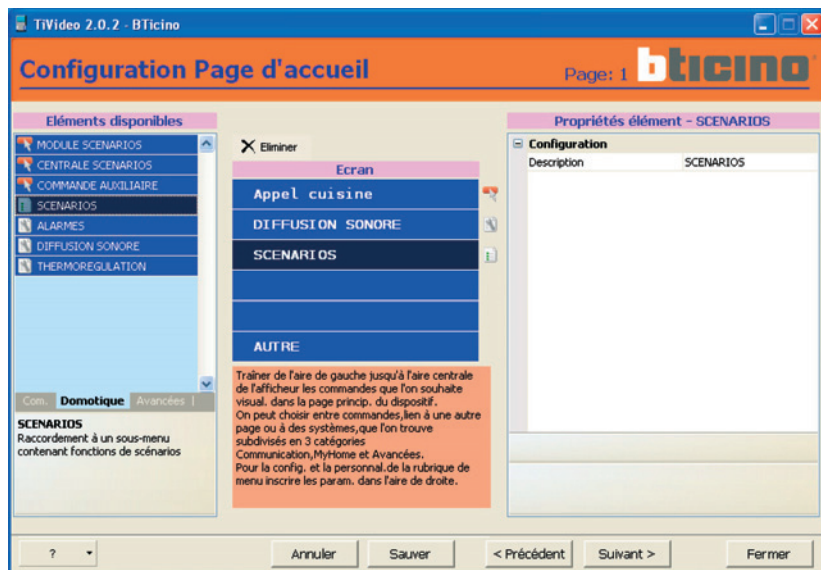


En cliquant sur la touche **+ Nouvel amplificateur** ajouter les amplificateurs du système de Diffusion sonore (max. 6) que l'on entend contrôler par l'intermédiaire du dispositif. Configurer pour chaque amplificateur l'adresse A-PF et personnaliser la description.



3° Étape

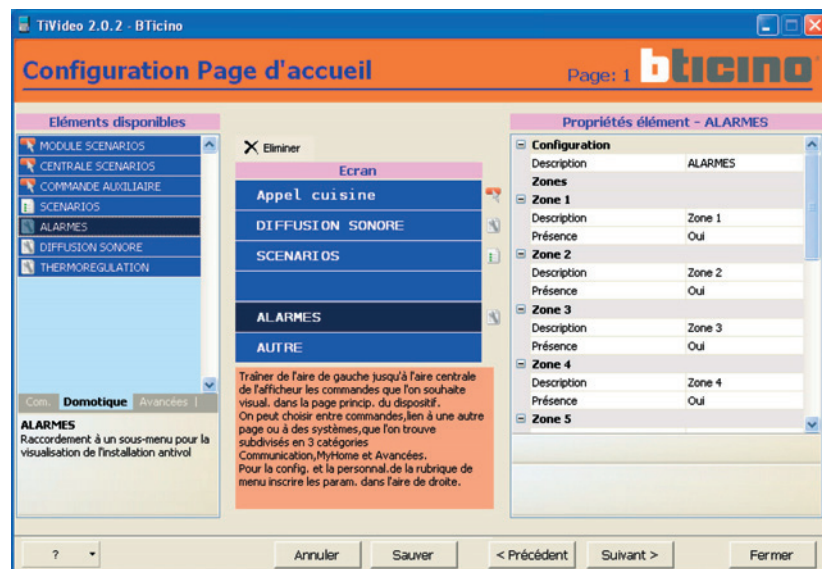
Faire glisser à présent la fonction Scénarios dans la section Moniteur.



Dans la section Propriétés élément, il est possible de personnaliser la description; la programmation des scénarios est possible à la page suivante.

4° Étape

Faire glisser à présent la fonction Alarmes dans la section Moniteur.

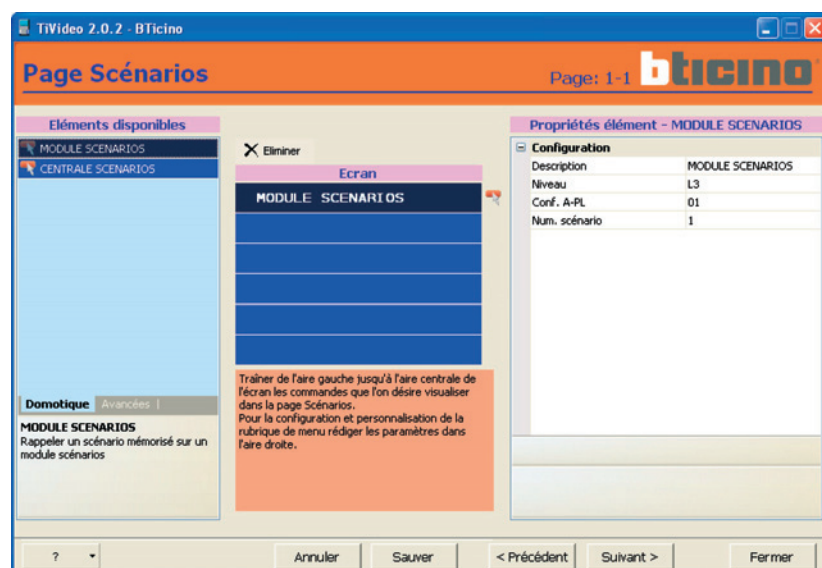


Dans la section Propriétés élément, il est possible de personnaliser la description des zones et de spécifier la présence effective de l'installation; aucune autre configuration n'est nécessaire dans la mesure où la Video station prélève directement les informations sur la centrale du système antivol.

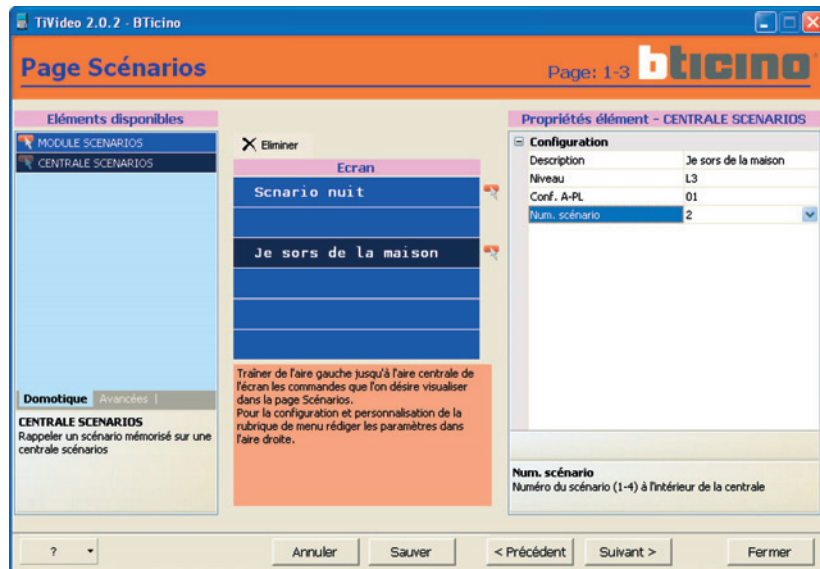
5° Étape

Cliquer sur le bouton **Suivant >** pour passer à la page suivante.

En fonction des besoins, faire glisser l'option Module scénarios ou Centrale scénarios dans la section Moniteur (max. 6).



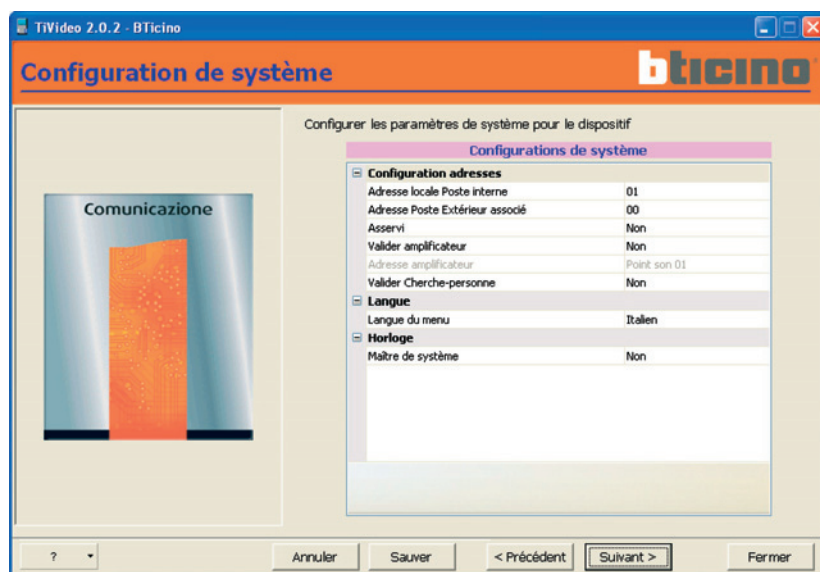
Dans la section Propriétés élément, configurer les scénarios en en personnalisant la description.



Cliquer sur le bouton **Suivant >** pour passer à la page suivante.

6° Étape

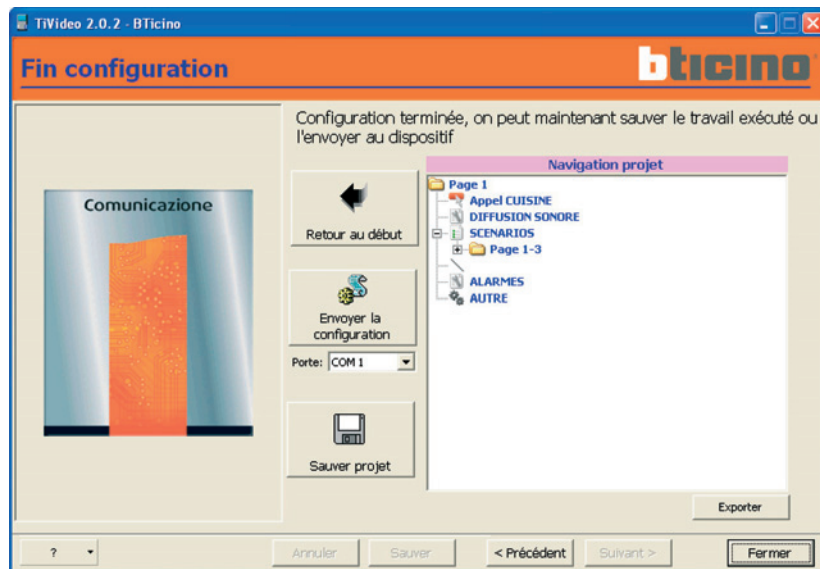
S'affiche la page de configuration de la Video station.



Configurer les paramètres de la Video station (voir manuel d'installation).

7° Étape

Enfin, après avoir à nouveau cliqué sur , s'affiche la dernière page.



Dans la section Navigation Projet, s'affiche le schéma du projet créé:

Il est alors possible de procéder à quatre opérations:

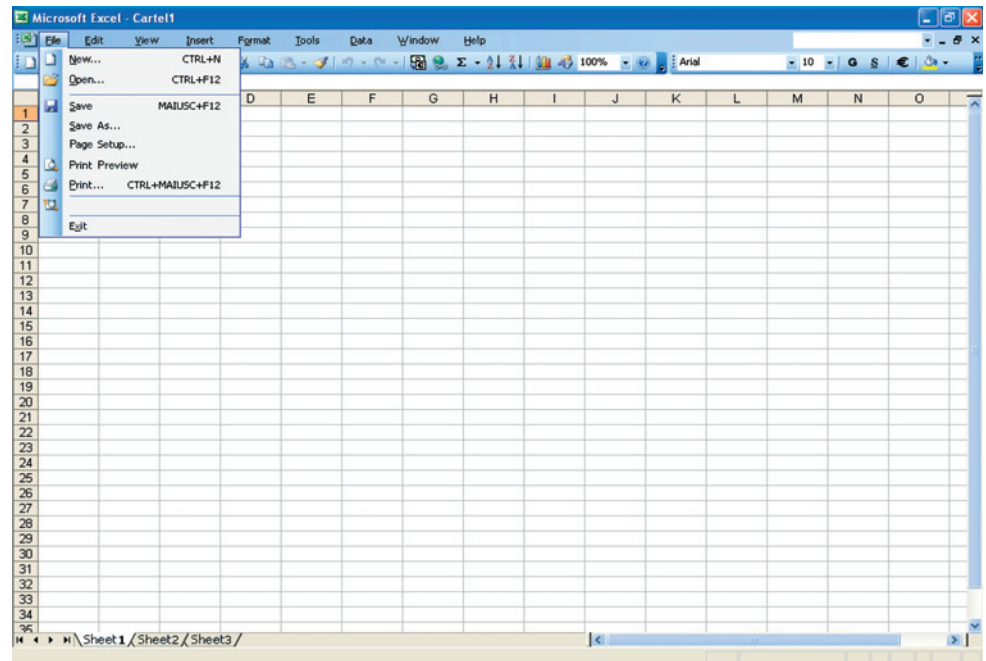
- **Retour au début:** s'affiche la demande confirmation de l'opération, pour continuer cliquer sur OUI. Si le projet a été sauvegardé, le programme retourne directement au début, différemment la sauvegarde est demandée. Dans le cas où il serait décidé de ne pas le sauvegarder, le projet actuel est perdu.
- **Envoyer la configuration:** envoie directement la configuration à la Video station.
- **Sauver Projet (Sauvegarder Projet):** mémorise le projet créé sur le PC.
- **Exporter:** la configuration peut être exportée sur un fichier à extension .csv utilisable sur Microsoft Excel en suivant la procédure décrite aux pages suivantes.

6. Importation sous Microsoft Excel® de fichiers exportés de TIVIDEO

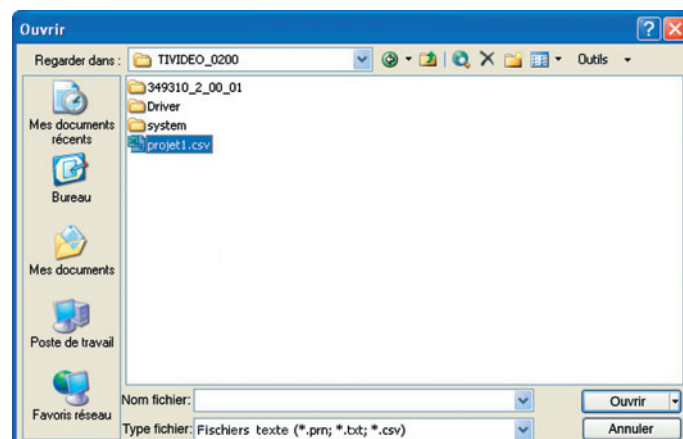
Pour visualiser les fichiers exportés de TIVIDEO (.csv), il est nécessaire d'utiliser Microsoft Excel® (version 2000 ou suivante, avec les versions précédentes la visualisation n'est pas garantie).

Pour l'exportation des fichiers procéder comme suit:

- Lancer le programme.
- Sélectionner "Ouvrir" dans le menu "Fichiers".



- S'affiche ensuite la fenêtre ci-dessous.



- Dans le champ "Type fichier" sélectionner "Fichiers texte".
- Sélectionner le fichier .csv à importer puis cliquer sur "Ouvrir".



Bticino SpA
Via Messina, 38
20154 Milano - Italia
www.bticino.com